



Water
Resources
West

Cynllun Rhanbarthol Drafft

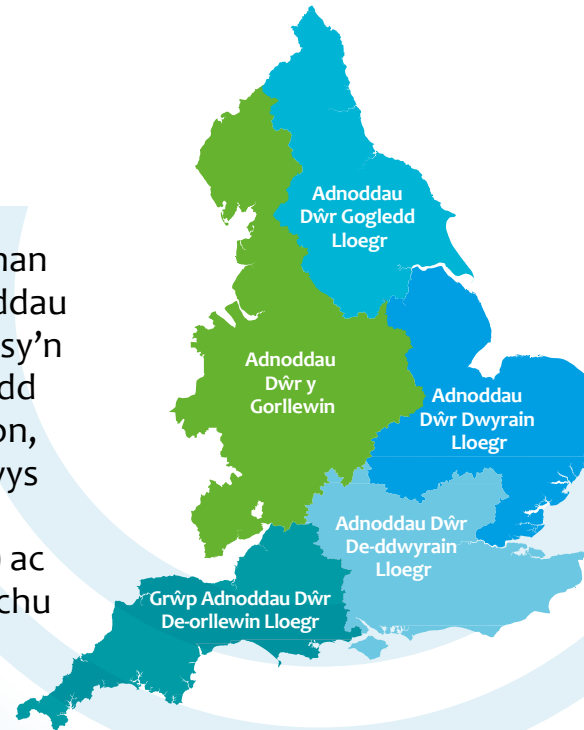
Cipolwg cryno

Dŵr yfory.
Her heddiw.



Pwy ydyn ni a beth yw ein nod?

Grŵp adnoddau dŵr rhanbarthol sy'n cwmpasu rhan helaeth o Loegr a rhai rhannau o Gymru yw Adnoddau Dŵr y Gorllewin. Mae'n cynnwys pum cwmni dŵr sy'n cyflenwi dŵr ar gyfer 18 miliwn o bobl – o ardaloedd gwledig i ddinasoedd prysur fel Lerpwl, Manceinion, Birmingham a Chaerdydd. Mae ein grŵp yn cynnwys 5 cwmni dŵr (United Utilities, Dŵr Cymru, Hafren Dyfrdwy, Severn Trent Water, South Staffs Water) ac aelodau o sectorau eraill, fel mordwyaeth, cynhyrchu pŵer, amaethyddiaeth a diwydiant.



Rydyn ni'n defnyddio dŵr yn ddyddiol – gartref ac yn y gwaith: i ymolchi, yfed a gwneud cynhyrchion pob dydd. Mae dŵr yn cynnal byd natur hefyd, ac mae'n hanfodol i dyfu bwyd a chynhyrchu trydan.

Mae'r dŵr a ddefnyddiwn yn dod o afonydd, llynnoedd, cronfeydd a'r dŵr a geir danddaear. Mae'r ffynonellau hyn yn cael eu cynnal gan law. Ond nid rhywbeth di-ben-draw yw dŵr. Mae ein hinsawdd yn newid, gan ddod â hafau mwy sych a llai o law. Mae hynny'n golygu y bydd llai o ddŵr yn llifo trwy ein hafonydd, a gallai ein cronfeydd dŵr wacáu yn gynt. Mae'r boblogaeth yn tyfu hefyd, ac mae hynny'n golygu bod angen mwy o ddŵr arnom i fodloni anghenion pawb.

Fel grŵp, rydyn ni'n awyddus i sicrhau bod digon o ddŵr ar gael i fyd natur ac i bobl. Dyna pam ein bod ni i gyd yn cydweithio i ddod o hyd i atebion i'r problemau a wynebwn. Mae angen i'r atebion hyn fod yn hyblyg ac yn gynaliadwy, fel y gallant weithio hyd yn oed os nad yw'r dyfodol yn union fel yr ydym ni'n ei ddisgwyl.

Ein nod yw creu cynllun cynaliadwy tymor hir ar gyfer adnoddau dŵr. Bydd y cynllun hwn yn helpu i amddiffyn ein cyflenwad dŵr rhag y dyfodol, gan sicrhau y bydd gennym ddigon o ddŵr yn y dyfodol. Bydd ein cynllun yn amddiffyn yr amgylchedd naturiol ac yn adlewyrchu anghenion ein rhanbarth.

Codi dŵr yw'r broses o gymryd dŵr o ffynhonnell naturiol (e.e. afon, llyn neu ddŵr o dan y ddaear) am amryw o ddefnyddiau, o yfed i ddyfrio cnydau a defnyddiau diwydiannol.

Ffeithiau cyflym am Adnoddau Dŵr y Gorllewin

Rydyn ni'n dibynnu ar nifer o afonydd mawr fel afonydd Hafren, Dyfrdwy, Trannon a Gwy i gyflenwi



18 miliwn o bobl

a nifer o fusnesau ar draws amrywiaeth o ddiwydiannau



Rydyn ni'n dibynnu ar:

58 o afonydd
216 o ddyfroedd daear
281 o gronfeydd dŵr

Mae cronfeydd dŵr Clywedog a Dyffryn Derwennydd yn chwarae rhan bwysig wrth ddarparu cyflenwadau dŵr i'r cyhoedd yng nghanolbarth Lloegr. Mae Efyrnwy, cronfeydd y Penwynion a'r cronfeydd mawr yn Ardal y Llynnoedd yn cyflenwi gogledd-orllewin Lloegr.

Beth yw cynllun adnoddau dŵr rhanbarthol?

Mae ein cynllun rhanbarthol yn dangos y camau y byddwn ni'n eu cymryd i gydbwyso ein cyflenwadau dŵr dros y 60 mlynedd nesaf (2025-2085). Rydyn ni'n gwybod y bydd yna lai o ddŵr ar gael yn y dyfodol oherwydd y newid yn yr hinsawdd. Mae angen i ni sicrhau bod digon o ddŵr ar ôl yn ein hafonydd i'w cadw nhw'n iach. Rhaid i ni leihau'r allyriannau carbon hefyd er mwyn arafu'r newid yn yr hinsawdd. Mae ein cynllun yn cefnogi nod y diwydiant dŵr i gyflawni allyriannau sero net erbyn 2030.

Gall cwmnïau dŵr ac eraill godi dŵr o afonydd, llynnoedd a dyfroedd daear yn ôl y cyfyngiadau a bennir yn eu trwyddedau codi. Cyfoeth Naturiol Cymru neu Asiantaeth yr Amgylchedd sy'n dyfarnu'r trwyddedau codi ac maent yn eu hadolygu o bryd i'w gilydd. Mae hyn yn sicrhau ei bod hi'n dal i fod yn gynaliadwy codi'r dŵr wrth i amser fynd heibio. Mae faint o ddŵr sy'n cael ei godi yn cael ei leihau lle gallai achosi niwed i gyrff dŵr.

Mae'r newid yn yr hinsawdd yn gosod y ffynonellau rydym yn dibynnu arnynt dan fwy o bwysau. Felly, rhaid i ni leihau faint o ddŵr rydyn ni'n ei godi er mwyn amddiffyn afonydd a llynnoedd rhag effeithiau niweidiol y newid yn yr hinsawdd. Mae angen hefyd i ni sicrhau nad ydym ni'n difrodi unrhyw safleoedd ag amddiffyniad amgylcheddol arbennig. Mae safleoedd o'r fath yn bwysig am eu bod nhw'n cynnal amrywiaeth eang o fywyd gwyllt a chynefinoedd prin.

Fe wrandawon ni ar adborth rhanddeiliaid a rheoleiddwyr y sector dŵr. Defnyddiwyd hyn i ddiffinio ein uchelgeisiau (beth rydyn ni am ei gyflawni trwy'r cynllun hwn) a deilliannau'r cynllun (y canlyniadau). Mae'r diagram isod yn esbonio hyn.

Mae enillion amgylcheddol net yn golygu gadael yr amgylchedd mewn cyflwr gwell ar ôl adeiladu datblygiad nac yr oedd cyn dechrau'r datblygiad.

Cyfeiria gwytnwch amgylcheddol at gapasiti'r amgylchedd naturiol i ymateb i ymyrraeth trwy wrthsefyll difrod ac adfer yn gyflym.

Uchelgeisiau a Deilliannau Adnoddau Dŵr y Gorllewin

Cyflenwadau dŵr cynaliadwy a llesiant

- Darparu manteision cymdeithasol a llesiant trwy gyflawni gwelliannau i'r amgylchedd
- Ymdrechu i gyflawni targed Cymru a Lloegr o allyriannau carbon sero net

Rheolaeth uchelgeisiol ar y galw am ddŵr

- Lleihau gollyngiadau 50% (o lefelau go iawn 2017-2018) erbyn 2050
- Mabwysiadu rhagdybiaeth gynllunio i gyflawni defnydd cyfartalog o 110 litr o ddŵr y person y dydd erbyn 2050 (yn berthnasol i Loegr yn unig)
- Mabwysiadu rhagdybiaeth gynllunio i leihau'r galw annomestig

Amgylchedd dyfrol gwell, â rhywogaethau brodorol a chynefinoedd gweithredol toreithiog

- Cyflawni'r nod amgylcheddol net (Lloegr) / dyletswydd bioamrywiaeth a gwytnwch ecosystemau (Cymru)
- Cyflawni gwytnwch amgylcheddol

Cynlluniau cost-effeithiol

- Dod o hyd i atebion fforddiadwy trwy arloesi a chydweithio

Gwytnwch rhag sychder eithafol mewn hinsawdd sy'n newid

- Cyflawni gwytnwch rhag sychder eithafol, fel nad oes angen gorfodi cyfyngiadau fel toriadau fesul rota a safbibellau mwy nag unwaith mewn 500 mlynedd (tebygolrwydd blynyddol o 0.2%)

Cymorth ar gyfer twf economaidd ar draws nifer o sectorau

- Darparu cymorth ymarferol ar gyfer sectorau cyflenwi dŵr heblaw ar gyfer y cyhoedd
- Clustnodi atebion ar y cyd er budd pawb

Safbwyntiau ein cwsmeriaid a'n rhanddeiliaid

Cyn llunio ein cynllun, fe gasglon ni safbwyntiau dros 60,000 o gwsmeriaid a channoedd o randdeiliaid. Roedden ni'n awyddus i ddeall beth sy'n bwysig iddyn nhw a beth maent am ei weld yn ein cynllun. Ymgynghorwyd â sectorau eraill hefyd er mwyn sicrhau bod ein cynllun yn cynrychioli eu hanghenion a'u safbwyntiau nhw.



Defnyddiwyd cyfanswm o 95 darn o waith ymchwil i greu darlun rhanbarthol o safbwyntiau cwsmeriaid. Fe chwilion ni am themâu cyffredin ac am feysydd lle'r oedd gan gwsmeriaid safbwyntiau gwahanol.

Fe gysyllton ni ag amrywiaeth o randdeiliaid hefyd, fel awdurdodau lleol, rheoleiddwyr, cynrychiolwyr sectorau eraill, elusennau, busnesau a grwpiau eraill â buddiant. Ein nod oedd cynllunio'r cynllun drafft gan ddefnyddio mewnbwn y rhanddeiliaid a blaenoriaethau'r cwsmeriaid.

Mae ein cynllun yn darparu plattform i sectorau eraill (e.e. pŵer, ffermio ac ati) fynegi'r problemau y byddant yn eu hwynebu yn y dyfodol, a'r cymorth sydd ei angen arnynt i ddiogelu'r cyflenwadau dŵr a fydd yn helpu eu sectorau i lewyrchu.



Fforddiadwyedd

- Mae cwsmeriaid yn poeni am yr argyfwng costau byw
- Mae'r rhanddeiliaid yn credu bod fforddiadwyedd yn bwysig hefyd



Nod amgylcheddol

- Mae materion amgylcheddol yn bwysig i gwsmeriaid
- Mae'r rhan fwyaf o randdeiliaid yn cefnogi mwy o amddiffyniad i'r amgylchedd



Lleihau'r galw am ddŵr

Gollyngiadau

- Mae cwsmeriaid yn credu bod gollyngiadau'n wastraffus
- Ffeffrir rheoli gollyngiadau cyn effeithlonrwydd dŵr

Effeithlonrwydd dŵr

- Mae cwsmeriaid yn gweld bod angen effeithlonrwydd dŵr. Maen nhw'n awyddus i helpu i gyflawni arbedion
- Mae'r rhanddeiliaid yn cefnogi ein targed i leihau defnydd personol o ddŵr

Mesuryddion

- Mae'n well gan gwsmeriaid fesuryddion dŵr nag opsiynau eraill



Gwaharddiadau ar bibellau dyfrio a'r risg o sychder

- Mae llawer o gwsmeriaid yn gyffyrddus â'r lefelau gwasanaeth cyfredol
- Mae cwsmeriaid yn credu bod digonedd o adnoddau dŵr a bod y newid yn yr hinsawdd ymhell i ffwrdd
- Mae rhanddeiliaid yn cefnogi gwelliannau o ran gwytnwch rhag sychder



Buddsoddi mewn opsiynau adnoddau dŵr

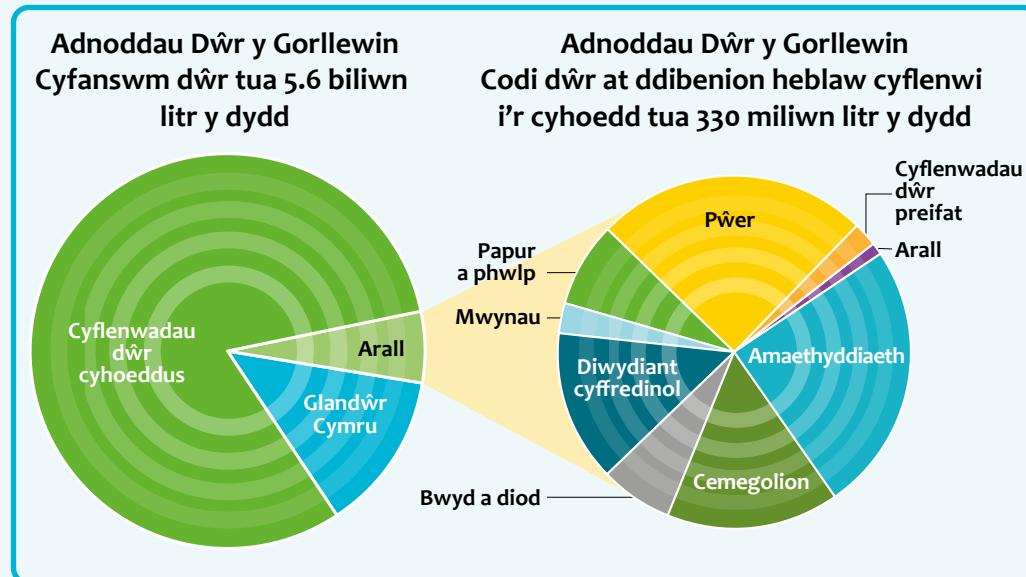
- Byddai'n well gan gwsmeriaid a rhanddeiliaid leihau'r galw'n gyntaf
- Mae cwsmeriaid yn credu bod trosglwyddiadau dŵr yn synhwyrol
- Mae'r rhanddeiliaid yn hoffi opsiynau sy'n manteisio i'r eithaf ar asedau sy'n bodoli eisoes

Anghenion o ran dŵr

Ein hanghenion cyfredol o ran dŵr

Mae ar bobl a busnesau angen cyflenwadau dŵr ddydd a nos i ganiatáu iddynt gyflawni eu gweithgareddau pob dydd ac er mwyn cynhyrchu pŵer, bwyd a nwyddau eraill. I ddarparu ar gyfer hyn, mae angen 5.6 biliwn litr o ddŵr y dydd ar hyn o bryd. Mae angen tua 80% o hyn i gyflenwi cwsmeriaid y pum cwmni dŵr.

Mae ar yr holl sectorau eraill, gan gynnwys y byd diwydiant, cynhyrchu pŵer a ffermio, angen tua 330 miliwn litr y dydd.



Mae anghenion dŵr rhai sectorau, fel y byd amaethyddiaeth, yn codi yn ystod y tymor tyfu cnydau, ond mae angen dŵr trwy gydol y flwyddyn ar sectorau fel pŵer.

Ein hanghenion dŵr at y dyfodol

Erbyn diwedd 2050, mae angen i ni ddod o hyd i 1.1 biliwn litr yn rhagor y dydd i ddiwallu anghenion cwsmeriaid. Bydd ar y byd diwydiant, cynhyrchu pŵer a ffermio a sectorau eraill angen mwy o ddŵr hefyd: tua 100 miliwn litr yn rhagor y dydd.

Gellir diogelu ychydig dros hanner y dŵr sydd ei angen arnom erbyn 2050 trwy leihau faint o ddŵr rydyn ni'n ei ddefnyddio gartref, a faint sy'n cael ei gollu trwy ollyngiadau. Erbyn 2050, mae gennym gynlluniau uchelgeisiol i gwtogi 50% ar ollyngiadau o bibellau danddaear o gymharu â lefelau gollyngiadau 2017. Fe wnawn hyn trwy fuddsoddi'n drwm mewn atal gollyngiadau, dod o hyd iddynt a'u trwsio'n gynt.

Rydyn ni'n awyddus i leihau'r defnydd o ddŵr mewn aelwydydd hefyd. Heddiw, mae'r person cyfartalog yn defnyddio tua 140 litr o ddŵr gartref bob dydd. Erbyn 2050, rydyn ni'n bwriadu lleihau defnydd personol o ddŵr i 110 litr y dydd trwy amrywiaeth o gamau effeithlonrwydd dŵr. Bydd cynlluniau cyfredol, gan gynnwys y camau a gymerwn mewn cyfnodau o sychder, yn helpu i ddiwallu cyfran helaeth arall o'r angen yma. Bydd angen i'r gweddill ddod o ffynonellau dŵr newydd neu o drosglwyddo dŵr. Bydd angen i ni ddod o hyd i dros 200 miliwn litr pob dydd i gyd trwy atebion o'r fath.

Un fliwn litr yw cyfaint tua 5 tŷ teras neu hanner cae pêl-droed wedi ei lenwi i ddyfnder o un droedfedd



Un biliwn litr yw tua chyfaint yr holl dai mewn tref fechan

Yr angen i amddiffyn ein hamgylchedd dŵr

Mae ein hamgylchedd dŵr yn wynebu pob math o broblemau, o lygredd i or-godi a difa cynefinoedd. Mae hyn yn golygu ein bod ni'n dal i fod yn bell iawn o allu adfer dros 75% o afonydd a llynnoedd i'w cyflwr naturiol. Gwella'r amgylchedd dŵr yn ein rhanbarth yw un o'n meysydd gwaith mwyaf. Rydyn ni am weld ein hafonydd a'n llynnoedd yn llewyrchu ac am greu mannau naturiol y gall pobl eu mwynhau.

Trwy ein cynllun rhanbarthol, mae gennym gyfle i ddatrys rhai o'r problemau sydd wedi cael eu creu gan ganrifoedd o weithgarwch dynol dwys. Er mwyn sicrhau ein bod ni'n buddsoddi lle mae'r angen mwyaf, fe edrychom ni ar yr ardaloedd lle mae'r pwysau mwyaf ar yr amgylchedd dŵr. Wedyn fe ganolbwyntion ni ar siarad â rhanddeiliaid yn yr ardaloedd hyn. Mae gan awdurdodau lleol, timau rheoliadol lleol, elusennau a grwpiau buddiant lleol oll ddirnadaeth dda am y materion sy'n effeithio ar yr ardaloedd hyn a'r atebion posibl. Mae hyn wedi ein cynorthwyo ni i greu rhestr o opsiynau pwrpasol i helpu'r amgylchedd dŵr.

Rydyn ni wedi clustnodi 36 o opsiynau rydym am eu rhoi ar waith i wella'r amgylchedd. Bydd y rhan fwyaf o'r opsiynau hyn yn cynorthwyo adnoddau dŵr trwy wella ansawdd dŵr a gwella neu greu cynefinoedd newydd. Mae hyn yn ogystal â'n gweithredoedd i leihau faint o ddŵr rydym yn ei godi o afonydd, llynnoedd a dyfroedd daear bregus.

Gallai rhai o'r atebion hyn gymryd llawer o amser i ddod yn fyw, ond gellir cyflawni eraill yn gynt. Mae hynny'n golygu bod gennym siwrnai hir o'n blaenau ni cyn y gallwn wireddu ein gweledigaeth a chyrraedd ein nod amgylcheddol.

Gweledigaeth Adnoddau Dŵr y Gorllewin o ran ein nod amgylcheddol:

“Ein gweledigaeth yw amgylchedd dŵr gwell, gyda thoreth o rywogaethau brodorol a chynefinoedd gweithredol, sy'n cynorthwyo llesiant a'r economi rhanbarthol. Er mwyn cyflawni'r weledigaeth hon, bydd Adnoddau Dŵr y Gorllewin yn hyrwyddo'r camau angenrheidiol o ran ein hadnoddau dŵr, ac yn hwyluso gwaith aml-sectoraidd i'w cyflawni. Bydd ein cynllun yn disgrifio gweithredoedd ein haelodau, rhanddeiliaid a rheoleiddwyr i gyflawni enillion net, sicrhau gwynwch amgylcheddol ac osgoi dirywiad.”

Sectorau eraill sy'n defnyddio dŵr

Mae dychwelyd yr amgylchedd dŵr i gyflwr iach yn gofyn am weithredu cyson gan bawb sy'n codi dŵr. Dim ond trwy gydweithio y gallwn atal dirywiad pellach a diogelu'r adnoddau dŵr sydd eu hangen arnom at y dyfodol.

Nid y cwmnïau dŵr yw'r unig rai sy'n codi dŵr o'r amgylchedd. Mae ar ffermwyr angen dŵr ar gyfer da byw a thyfu cnydau. Mae ar y sector pŵer angen dŵr i gynhyrchu trydan, ac mae llawer o ddiwydiannau eraill (e.e. gwneud papur neu grochenwaith) yn dibynnu ar yr adnodd gwerthfawr yma. Nid yw'r sectorau hyn wedi cydweithio â chwmnïau dŵr i gynllunio adnoddau dŵr at y dyfodol o'r blaen. Mae cynllunio

rhanbarthol yn newid hynny ac yn tynnu pawb ynghyd i ddod o hyd i atebion ar gyfer y dyfodol.

Gall cwmnïau dŵr godi dŵr o nifer o afonydd, llynnoedd a dyfroedd daear dros ardaloedd helaeth. Ar y llaw arall, mae sectorau eraill yn dibynnu ar un ffynhonnell o ddŵr i gynnal fferm, ffatri neu orsaf bŵer gyfan. Mae angen i bob sector godi llai o ddŵr o'r amgylchedd i'n helpu ni i gyrraedd ein nod amgylcheddol.

Llais yr aelodau, Undeb Cenedlaethol yr Amaethwyr
“Fel cynhyrchwyr bwyd, mae ffermwyr a thyfwyr bwyd yn ddefnyddwyr dŵr hanfodol ac mae angen strategaeth rheoli dŵr integredig arnynt a fydd yn rhoi cyfran deg o'r adnoddau dŵr iddynt a'r gallu i gyrchu cyflenwadau diogel o ddŵr i ddyfrio cnydau a rhoi dŵr i dda byw ar sail hirdymor. Mae hyn yn hanfodol i gynorthwyo eu twf economaidd a'u buddsoddiad, ac wrth roi cydnabyddiaeth iddynt fel cynhyrchwyr bwyd sy'n gwneud cyfraniad sylweddol at ddiogelwch bwyd a bwydo'r genedl.”



Codir dŵr o'r amgylchedd am lawer o wahanol resymau a gan lawer o wahanol gwmnïau.



Da byw

Camlesi

Cnydau

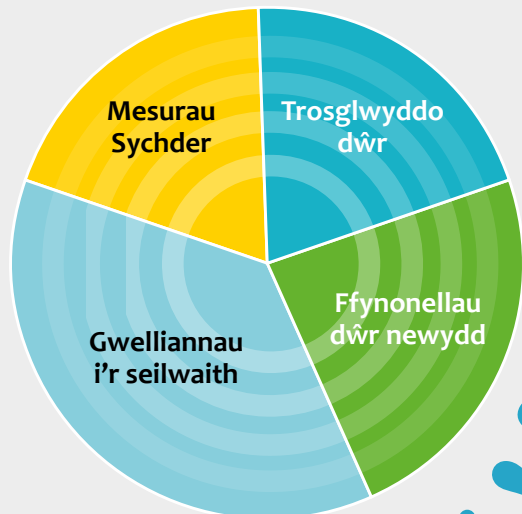
Pŵer

Diwydiant

Rydyn ni wedi gweithio i ddod o hyd i nifer o opsiynau ar gyfer defnyddio llai o ddŵr neu gyrchu rhagor o ddŵr yn y dyfodol. Aseswyd manteision yr opsiynau hyn, yn ogystal ag unrhyw anfanteision posibl. Wrth ddewis pa opsiynau i'w cynnwys yn ein cynllun, fe gymeron ni'r canfyddiadau hyn i ystyriaeth yn ogystal â blaenoriaethau ein rhanddeiliaid a'n cwsmeriaid.

Ystyriwyd 300 o opsiynau a allai ein helpu ni:

- i godi llai o ddŵr o afonydd, llynnoedd neu ddyfroedd daear
- i fanteisio i'r eithaf ar ein systemau cyfredol
- i drosglwyddo dŵr o'r ardaloedd lle mae mwy o ddŵr ar gael i'r ardaloedd lle mae llai



Trafodir opsiynau i wella'r amgylchedd ar dudalen 6 ac nid ydynt i'w gweld yma.

Fe archwilion ni lawer o opsiynau hefyd i'n helpu ni i leihau'r galw am ddŵr i 110 litr y person y dydd a chwtagi 50% ar ollyngiadau, fel:

- Ymweld â chartrefi ac adeiladau eraill i chwilio am ffyrdd o arbed dŵr a lleihau biliau
- Gosod mesuryddion clyfar i helpu cwsmeriaid i ddefnyddio llai o ddŵr
- Dod o hyd i fwy o ollyngiadau ac anfon mwy o griwiau allan i'w trwsio'n gynt
- Rheoli'r pwysau sydd ar y system mewn amser real er mwyn atal pibellau rhag byrstio
- Adnewyddu pibellau dŵr sy'n hen neu'n ddiffygiol er mwyn atal gollyngiadau
- Gosod dyfeisiau effeithlonrwydd dŵr mewn aelwydydd
- Annog pobl i arbed mwy o ddŵr trwy godi ymwybyddiaeth
- Darparu casgenni dŵr ar gyfer cwsmeriaid i gasglu dŵr i'w ddefnyddio yn yr awyr agored

Rydyn ni'n dibynnu hefyd ar Lywodraeth y DU yn cyflwyno 'labeli dŵr' i helpu cwsmeriaid i leihau eu defnydd o ddŵr. O dan y cynllun, byddai offer i'r cartref, fel tapiâu a pheiriannau golchi llestri a dillad ac ati yn dangos lefel eu defnydd o ddŵr mewn litrau. Yn debyg i'r lefelau ynni ar declynnau trydanol, byddai tecln â label dŵr 'A' yn fwy effeithlon nag un â label 'G'. Bydd y label effeithlonrwydd dŵr yn helpu cwsmeriaid i brynu cynnyrch sy'n defnyddio llai o ddŵr.

Trosglwyddiadau

Mae'r opsiynau i drosglwyddo dŵr o ardaloedd lle mae mwy o ddŵr ar gael i ardaloedd lle mae llai yn rhan bwysig o'r cymysgedd. Bu'r holl grwpiau'n cydweithio i weld ymhle y gallai trosglwyddiadau o'r fath weithio. Dewiswyd dau drosglwyddiad dŵr o'n rhanbarth ni i ranbarth Adnoddau Dŵr De-ddwyrain Lloegr ar gyfer ein cynllun. Bydd y naill yn mynd â dŵr gwastraff o ardal Severn Trent ar hyd Camlas y Grand Union. Bydd y llall yn rhyddhau dŵr o'r gogledd-orllewin ac yn ei drosglwyddo trwy afon Hafren a draw i afon Tafwys. Rydyn ni'n disgwyl i'r trosglwyddiadau hyn ddod yn weithredol rhwng 2031 a 2060, er y bydd yr union amseriad a chyfeintiau'n dibynnu ar ffactorau eraill fel a fydd capasiti ychwanegol ar ffurf cronfeydd yn cael ei adeiladu yn ne-ddwyrain Lloegr.

Mae trosglwyddiadau dŵr eisoes yn bodoli yn ein rhanbarth er mwyn bodloni ein hanghenion o ran dŵr. Byddai'r trosglwyddiadau dŵr newydd o'n hardaloedd ni i dde-ddwyrain Lloegr yn digwydd pan fyddai'r amodau'n gymharol sych yn rhanbarth y de-ddwyrain. Câi'r trosglwyddiadau eu hwyluso'n bennaf gan gamlesi ac afonydd er mwyn lleihau'r angen am adeiladu piblinellau hir. Bydd y cwmnïau dŵr yn ne-ddwyrain Lloegr yn talu am y dŵr a drosglwyddir o'n rhanbarth ni. Caiff yr arian yma ei ddefnyddio i adeiladu seilwaith dŵr newydd yn ein hardal, gan greu swyddi newydd a sicrhau gwelliannau parhaus yn yr amgylchedd. Ni fydd y gwasanaeth ar gyfer cwsmeriaid yn ein rhanbarth ddim gwaeth pan fo'r trosglwyddiadau hyn yn weithredol.

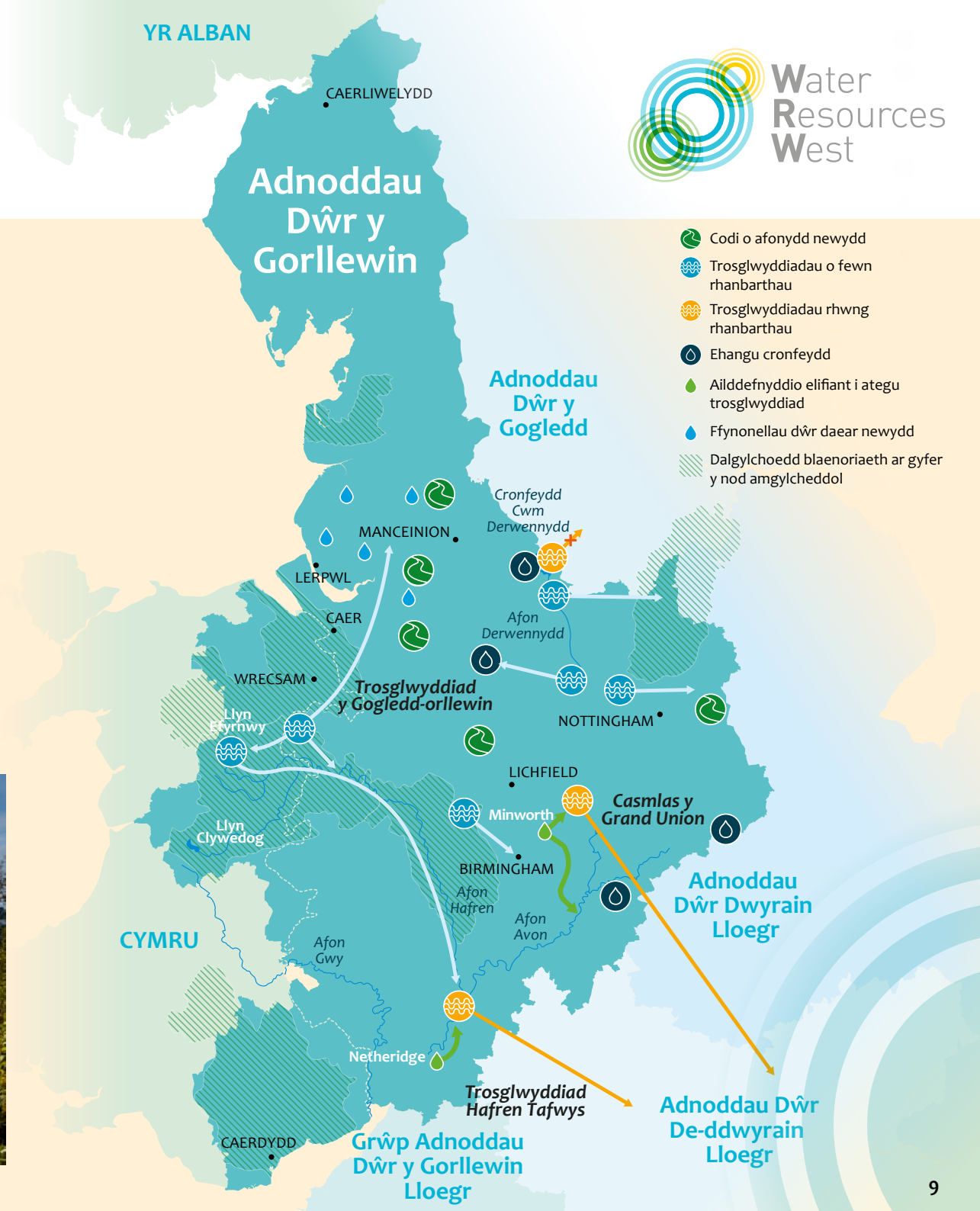


Hatton Locks ar Camlas y Grand Union yn Sir Warwick

Ein cynllun gwerth gorau drafft

Rydyn ni wedi datblygu cynllun sy'n diwallu anghenion ein rhanbarth ni ac yn cynorthwyo rhanbarthau eraill. Erbyn 2050, mae'r cynllun hwn yn cynnwys:

- Camau i **leihau'r galw dyddiol am ddŵr o dros 900 miliwn litr ar draws y rhanbarth i gyd**. Mae hyn yn cynnwys y llywodraeth yn cyflwyno labelu dŵr er mwyn arbed 280 miliwn litr y dydd.
- Severn Trent yn **cyflawni nifer fawr o opsiynau cyflenwi i wrthbwysu'r gostyngiad mewn codi dŵr** at ddibenion gwella'r amgylchedd.
- United Utilities yn **datblygu adnoddau dŵr newydd yng ngogledd-orllewin Lloegr** i gynorthwyo trosglwyddiadau dŵr. Byddan nhw'n darparu buddion ar gyfer cwsmeriaid yng ngogledd-orllewin Lloegr hefyd trwy leihau amlder gwaharddiadau ar bibellau dyfrio.
- Mae Dŵr Cymru'n **uwchraddio'r rhwydwaith yn ne-ddwyrain Cymru** hefyd, ac yn adfer colledion o weithfeydd trin dŵr.
- Amrywiaeth o opsiynau i fynd ag adnoddau dŵr tuag at ein nod amgylcheddol. Mae hyn yn cynnwys **gwella ansawdd dŵr a gwella cynefinoedd**.



Manteision ac anfanteision y cynllun rhanbarthol

Mae yna fanteision ac anfanteision i bob datblygiad, ac mae hi'n bwysig sicrhau, trwy bwysu a mesur, taw'r manteision sydd drechaf. Fe werthuson ni'r cynlluniau sy'n rhan o'n cynllun gwerth gorau trwy ofyn y cwestiynau canlynol:

- beth fydd cost y cynllun?
- faint o garbon fydd y cynllun yn ei gynhyrchu?
- i ba raddau bydd y cynllun yn effeithio ar lesiant pobl a'r gymdeithas, gwytnwch amgylcheddol, gwytnwch cyflenwadau dŵr cyhoeddus neu'r perygl o lifogydd?
- a ddaw'r cynllun â manteision i'r amgylchedd a sectorau eraill?

Mae hi'n bwysig bod y cynllun rhanbarthol a gynhyrchwn yn cynnig "gwerth gorau" i'r cymunedau a wasanaethwn. Mae hynny'n golygu y dylai'r cynllun fod yn gost-effeithiol ac y dylai gynnig manteision eraill hefyd.

Dangosodd ein dadansoddiad y daw manteision mwyaf y cynllun o ddarparu cyflenwadau dŵr cyhoeddus sy'n wydn rhag sychder, ac o leihau faint o ddŵr sy'n cael ei godi er mwyn gwella'r amgylchedd dyfrol. Mantais bwysig arall yw'r hwb i'r economi yn ein rhanbarth a ddaw o drosglwyddo dŵr i dde-ddwyrain Lloegr. Daw hyn â gwaith i fusnesau lleol a bydd yn creu swyddi newydd ar gyfer pobl.

Daw anfanteision mwyaf ein cynllun o'r costau sydd ynghlwm wrth leihau gollyngiadau a defnydd personol o ddŵr, adeiladu cyflenwadau newydd, a gwella'r seilwaith cyflenwi dŵr. Bydd y gweithredoedd hyn yn cynhyrchu allyriannau carbon hefyd, sy'n anfantais bwysig arall. Mae ein cwsmeriaid am weld gostyngiad mewn allyriannau carbon, sy'n adlewyrchu ymwybyddiaeth gynyddol y cyhoedd am y newid yn yr hinsawdd. Rydyn ni wedi cydnabod hyn, ac wedi hybu dewis opsiynau a fydd yn arwain at lai o allyriannau carbon yn ein cynllun. Bydd y cwmnïau dŵr yn gwrthbwysu'r allyriannau, er enghraifft trwy gynhyrchu ynni gwyrdd a lleihau'r allyriannau carbon o'u gweithfeydd trin dŵr gwastraff. Mae'r sector dŵr cyfan yn Lloegr wedi gwneud ymrwymiad i gyflawni allyriannau carbon sero net erbyn 2030. Yng Nghymru, mae Hafren Dyfrdwy yn bwriadu cyflawni sero net erbyn 2030 a bydd Dŵr Cymru'n cyrraedd sefyllfa carbon niwtral erbyn 2040.

Ar y cyfan, mae manteision ein cynllun rhanbarthol yn drech na'r anfanteision. Mae'r arwyddion yn dangos y buddion net o fwy na £2 biliwn.



Ymateb i'n hymgyngoriad

Hoffem glywed beth rydych chi'n ei feddwl am ein cynllun drafft fel y gallwn ei wella cyn iddo ddod yn gynllun terfynol.

Crynodeb o'n cynllun drafft yw'r llyfryn hwn, â'i fwriad yw cyflwyno gwybodaeth lefel uchel yn unig.

I ddarllen y cynllun, ewch i:

www.waterresourceswest.co.uk/publications

Croeso i chi ysgrifennu atom am unrhyw beth rydych chi wedi ei ddarllen yn y llyfryn hwn neu yn ein prif gynllun drafft a dogfennau eraill.

Isod mae set o gwestiynau â'r bwriad o roi arweiniad i chi ar sut i darparu adborth ar ein cynllun. I ateb y rhain, bydd angen i chi ddarllen dogfen y cynllun llawn.

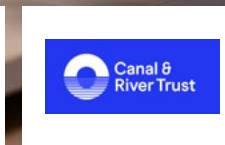
Anfonwch eich adborth i:

waterresourceswest@outlook.com erbyn 22 Chwefror 2023.

Dyma ambell i gwestiwn am y cynllun y gallech fod am eu hystyried:

- **Ydych chi'n fodlon ar ein dull o weithredu i reoli'r galw?** (Gweler Adran 7.1 yn y cynllun llawn)
- **Ydych chi'n credu bod yr opsiynau cyflenwi sydd yn ein cynllun dewisol yn cynnig gwerth da o ystyried bod llawer ohonynt yn targedu gwelliannau i asedau sy'n bodoli eisoes?** (Gweler Adran 7.1 yn y cynllun llawn)
- **Ydych chi'n fodlon ar y dewis o opsiynau dalgyrch a gynhwyswyd o ran ein nodau amgylcheddol?** (Gweler Adran 7.2 yn y cynllun llawn)
- **Ydych chi'n fodlon bod y dewisiadau strategol a wnaed wrth ddatblygu'r cynllun hwn wedi cael eu llywio'n gadarn gan adborth rhanddeiliaid a chwsmeriaid?** (Gweler Adran 6 yn y cynllun llawn)
- **Beth yw eich barn am gyflymdra cyflawni ein gwelliannau o ran gwytnwch rhag sychder a'r amgylchedd?**
- **Ydych chi'n meddwl bod y trosglwyddiadau a ddewiswyd yn ein cynllun wedi cael eu hesbonio'n ddigonol o ran eu risgiau a'u manteision?** (Gweler Adran 7.3 yn y cynllun llawn)
- **A oes unrhyw safbwyntiau gennych o ran sut y gellir datblygu ein cynllun ymhellach i ddiwallu anghenion sectorau eraill sy'n codi dŵr?**
- **Oes unrhyw sylwadau eraill gennych am ffyrdd o wella ein cynllun?**

Gyda diolch gan y cyrff codi dŵr a gynrychiolir yn Adnoddau Dŵr y Gorllewin:



Am ragor o fanylion, ewch i'n gwefan:
www.waterresourceswest.co.uk

Neu i gymryd rhan yn y sgwrs, ewch i ideastream:
ideastream.waterresourceswest.co.uk

Manylion cyswllt:
waterresourceswest@outlook.com

